

Rodolphe HUGUET *Faire danser l'anse du panier*

Exposition du jeudi 4 février au vendredi 19 mars 2010

Rodolphe Huguet poursuit une réflexion qui vise à dé-placer l'objet ordinaire dans le champ de l'art. L'objet banal est mis en scène, non comme un ready-made mais plutôt comme le recyclage des formes quotidiennes de la consommation. Les registres qu'il croise mènent à la rencontre d'univers différents : autant d'hybridations qui ne se nourrissent pas seulement des emprunts faits à l'art contemporain mais aussi à l'industrie, l'artisanat, la nature, la sémantique... Au travers d'assemblages inattendus, les productions de l'artiste se jouent des catégories, avec un décalage certain, soulignant les paradoxes et permettant de faire naître de nouvelles cohérences joyeuses. Ces associations incongrues font écho au choix des matériaux et des techniques, entre tradition et modernité, qui se mêlent pour interroger le réel et tendre vers une interprétation onirique du monde. Bousculant nos repères formels et conceptuels sur le schéma de l'objet, entre présentation et représentation, les sculptures et installations qui constituent l'œuvre très personnelle de Rodolphe Huguet nous permettent de sublimer le quotidien.

Séverine Duhamel

Un parcours artistique est fait de rencontres. Y a-t-il eu pour toi des rencontres qui ont été déterminantes dans ton travail ?

Dans mon parcours artistique, les collaborations avec les artisans, indiens, marocains, tibétains, canadiens ou français, m'ont beaucoup apporté. En effet, la rencontre avec l'autre, l'échange, le partage, font partie de moments privilégiés rares et intenses qui nourrissent la genèse des idées, et me permettent de mieux comprendre, apprécier une personne, son métier, sa culture. Puis il y a les rencontres dont on ne parle pas, mais qui parlent pour vous.

La référence du quotidien est partout présente dans ton œuvre. Quelle place fais-tu à l'art dans ta vie quotidienne ?

Comme beaucoup d'artistes, je me nourris du quotidien, j'évolue et grandis avec lui, il dessine ma vie et je dessine avec lui. Mes décisions privées influencent mon travail d'artiste et vice-versa. Je dirais qu'il y a deux types de quotidien, celui que l'on subit, celui de la survie sociale, celui du combat. Puis il y a le quotidien provoqué, actif, créatif, celui des surprises et des prises de risques, celui de l'art qui est un matériau essentiel et indispensable à la construction de ma route. C'est dans cette capacité d'adaptation à toute situation, ce sens de la démerde, que je me suis construit et dans lequel je continue d'apprendre.

Comment le projet artistique prend-il corps et se matérialise-t-il ? Comment une idée de sculpture à réaliser émerge-t-elle et quelles sont les étapes qui précèdent la production d'une œuvre ?

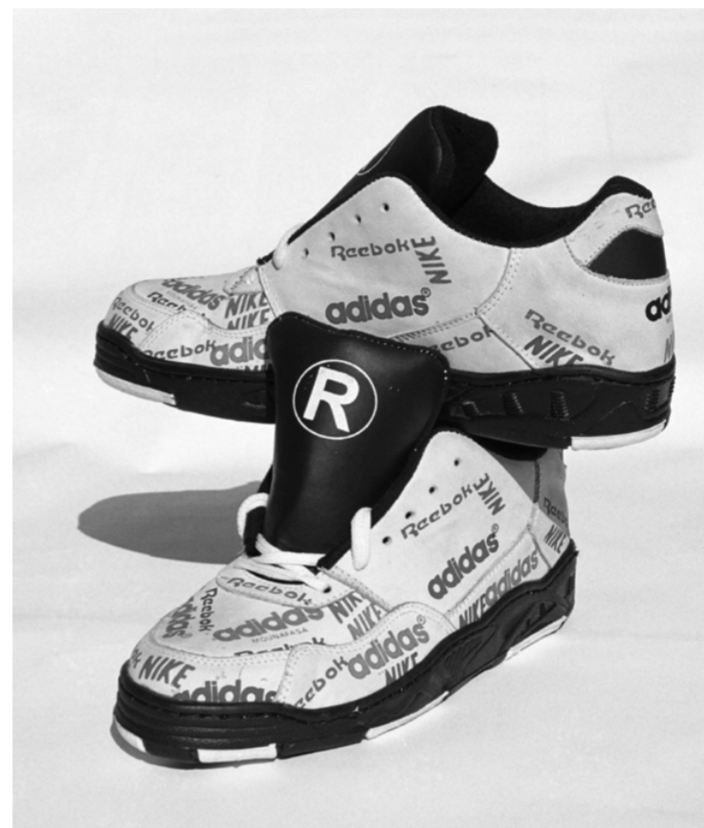
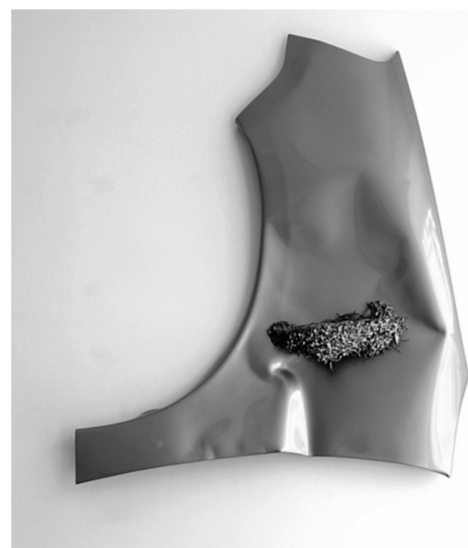
Il n'y a pas de recettes précises, je dirais que les choses naissent de mes expériences, de mon regard et de mon rapport au monde. La source des idées est inépuisable, il y a une quantité innombrable de facteurs qui peuvent la provoquer. Je suis de nature assez curieuse, j'observe en permanence ce qui m'entoure et ce sont souvent ces constats du monde dans lequel j'évolue qui génèrent une idée de pièce. Je guette, je fouine afin de retrouver la chaîne et la trame de n'importe quel réseau de situations. Cette énergie dans le mouvement m'apporte les éléments culturels et politiques nécessaires à mon compost. Cela peut m'amener à des travaux très réfléchis qui mûrissent et se développent dans le temps, comme à des actions quasi immédiates à même la rue et ses passants. Cela peut être aussi un matériau, un croquis, une phrase, un objet qui déclenche le réveil d'un

vieux projet ensommeillé. Tout pour moi est nourriture et mes manières de travailler sont multiples, je ne me pose aucune contrainte ni limite de territoire.

Si l'on doit parler d'étape, je dirais que la seule que je m'impose, c'est avant de commencer la réalisation physique d'une œuvre, de vérifier, d'observer ce qui a pu être fait par d'autres artistes, dans une direction similaire. Car malheureusement je constate qu'aujourd'hui le milieu de l'art contemporain souffre trop souvent d'amnésie.

Pour qualifier ta démarche, quel est le ton qui caractérise le mieux ta manière d'appréhender la création : critique, ironique, parodique, poétique, utopique... ?

Il est toujours difficile de donner un seul adjectif à une attitude artistique, car elle évolue avec le temps, mais des bases solides sont nécessaires et je pense que chaque individu possède son propre potentiel créatif. L'important est d'être à 100 % au travail, à ce moment-là l'esprit devient encore plus libre et précis car il est concentré à la réception des choses et peut y répondre avec assurance et détermination. Dans le fond je ne souhaite pas trouver de définition précise à la manière dont j'évolue. Simplement avancer à la découverte de nouveaux territoires, sans cesse improviser, s'adapter, affiner son regard, renouveler les expériences afin de rebondir et de tirer parti des éléments rencontrés au présent en ayant toujours conscience du territoire dans lequel j'évolue, celui de l'art contemporain.



ACCUEIL DES SCOLAIRES
WWW.galerie-duchamp.fr

DUCHAMP RAMA

Services et activités pédagogiques : Chaque manifestation organisée par la Galerie Duchamp est accompagnée d'un programme pédagogique documenté. Il permet aux différents publics de se familiariser avec la création artistique contemporaine et l'environnement spécifique de l'artiste présenté. Cette documentation permet d'instruire en amont comme en aval votre visite à la galerie. Ces ressources sont pour partie mises en ligne sur le site à la page consacrée à l'artiste et restent consultables après l'exposition.

Visites et ateliers : Lors de la venue, le groupe est scindé en deux. Afin d'optimiser la jauge des élèves, il est conseillé aux enseignants partenaires d'être accompagnés de parents d'élèves ou d'assistants pédagogiques. Les médiatrices de la Galerie présentent l'exposition puis chacune d'elles anime un atelier de pratique artistique visant à mettre en évidence les notions abordées lors de la visite.

Thématique de la visite : Cette exposition permet la rencontre d'une démarche artistique d'aujourd'hui, prétexte à explorer de multiples univers imaginaires, créatifs, ludiques et poétiques. La notion de report et de mixage de motifs par calques, collages ou montages peuvent constituer une base d'atelier.

Matériel à fournir : Chaque groupe doit se munir du matériel déterminé auparavant par l'équipe pédagogique en fonction de l'exposition.

Réservations : Visite et ateliers sont gratuits, en dehors de la fourniture du matériel. L'inscription et la planification de ceux-ci s'effectuent auprès de Mme Fabienne Durand-Mortreuil, joignable au 02 35 96 36 90 et par courriel : fabienne.durand-mortreuil@galerie-duchamp.fr.

Un service éducatif rectoral : Il est assuré par un enseignant relais de la Délégation Académique à l'Action Culturelle, DAAC du rectorat de Rouen. Ce détachement permet la co-instruction de projet pédagogique suivant les axes de travail déterminés par la politique éducative et culturelle de l'académie. Si vous souhaitez mettre en place des projets spécifiques d'action éducative à partir d'une ou plusieurs expositions, de la programmation de la Galerie Duchamp, votre interlocutrice privilégiée est Mme Cécile Malézieux, joignable au 02 35 27 10 68 et par courriel : cecile.malezieux@ac-rouen.fr.

Rodolphe Huguet, *Tunicolor*

Vidéo réalisée suite à la résidence de Rodolphe Huguet à La Planoise à Besançon, organisée avec l'association « Le Pavé dans la Mare »



La galerie Duchamp est le centre d'art contemporain de la Ville d'Yvetot. Elle bénéficie d'une convention Ville-Etat-Région. Les manifestations de la galerie Duchamp sont réalisées avec le soutien de :



Je tiens à remercier tout particulièrement Jean-Marc Blanchard, vannier, ainsi que la fonderie Deroyau.

LÉGENDES

Couverture : *Vespa velutina*, 2009
Brouette peinture carrosserie métallisée vernie, carénage de Vespa en bronze poli
80 x 142 x 60 cm

Page de gauche (de gauche à droite)
Nid d'aille, 2009
Aile de voiture cabossée, nid d'hirondelle, Résine pulvérisée, peinture carrosserie métallisée vernie
104 x 72 x 17 cm

Nid d'aille, 2009
Aile de voiture cabossée, nid d'hirondelle, Résine pulvérisée, peinture carrosserie métallisée vernie
95 x 72 x 17 cm

Page de droite (de haut en bas)

Fronde, 2009
Bronze patine noire, pierre
38 x 90 x 23 cm

Sans titre, 1997
Basquets saturées de logos
3 paires uniques

L'économie de marché(r), 1997
Vannerie en doum
Hauteur 80 cm

Galerie Duchamp
7 rue Percée, BP 219, 76190 Yvetot
tél 02 35 96 36 90 fax 02 32 70 44 71
severine.duhamel@galerie-duchamp.fr

Impression : Imprimerie Microlynx
Dépôt légal : Janvier 2010

GALERIE DUCHAMP

le journal des expositions
n°29 février / mars 2010

Rodolphe HUGUET *Faire danser l'anse du panier*

Exposition à Yvetot du jeudi 4 février au
vendredi 19 mars 2010

Vernissage le jeudi 4 février à 18h30

Galerie Duchamp - 7, rue percée, BP219, 76190 Yvetot - Tél. 02 35 96 36 90
du lundi au vendredi de 13h30 à 18h et le samedi de 14h à 17h30 (sauf jours fériés).



Galerie Rose Sélavy

Pratique amateur
Ecole Municipale d'arts Plastiques

Sylvette Santais
Vernissage le 4 février à 18h30

ART CONTEMPORAIN EN HAUTE-NORMANDIE

Musée des Beaux-Arts de Rouen
Esplanade Marcel Duchamp, 76000 Rouen
Geneviève Assé
Du 27 novembre 2009 au 28 février 2010

Frac Haute-Normandie
3, place des Martyrs de la Résistance, 76300 Sotteville-lès-Rouen
Identité(s)/ territorialité(s)
Du 12 décembre 2009 au 28 février 2010

Ecole Régionale des Beaux-Arts de Rouen
Aître Saint Maclois, 6 rue Martainville, 76000 Rouen
Rainier LERICOLAIS, *Intangible*
du 14 janvier au 20 février 2010

Galerie MAM
45 rue Damiette, 76000 Rouen
Collectif DOP
Du 12 février au 13 mars 2010

Le SPOT
32 rue Jules-Lecesne, 76600 Le Havre
Agathe Le Gouic, Loïc Raguénès
Du 13 février au 3 avril 2010

Musée Malraux
2, bd Clémenceau, 76600 Le Havre
« Images sur commande »
Du 27 février au 24 mai 2010

Maison des arts de Grand-Quevilly
Avenue des Provinces, 76120 Grand-Quevilly
A titre privé, exposition collective
Du 9 février au 4 avril 2010