

1000 PLATEAUX DE CAUX

COMMISSARIAT D'EXPOSITION : Alice SchÛler-Mallet,
Delphine de Luppé, Frédéric de Lachèze,
Anne-Édith Pochon



MARK BROWN

JARDINIER, PAYSAGISTE ET ARTISTE D'ORIGINE
ANGLO-SAXONNE. VIT ET TRAVAILLE EN
NORMANDIE, A SAINTE-MARGUERITE-SUR-MER.

Mark Brown cultive patiemment son jardin depuis bientôt neuf ans. Ici nul effort de composition des parterres ou de taille savante des massifs. À travers son projet intitulé « L'Aube des Fleurs », il ambitionne de réactiver des paysages disparus depuis longtemps et souhaite recomposer un jardin primitif, qui nous fasse remonter à l'ère des dinosaures, soit il y a plusieurs dizaines de millions d'années. Les esquisses préparatoires et prospectives du développement de ce jardin ici exposées fascinent à la fois par leur extrême densité et leur légèreté qui s'apparenterait à une dentelle. Mêlant dessins et collages, elles donnent à voir à quoi pouvaient ressembler les premiers paysages.

Mark Brown, *L'aube des Fleurs*, dessin et collage, 2014
Crédit : Mark Brown

« JAMAIS UN PLATEAU N'EST SÉPARABLE
DES VACHES QUI LE PEUPLENT, ET QUI SONT
AUSSI LES NUAGES DU CIEL »

MILLE PLATEAUX, GILLES DELEUZE ET FÉLIX GUATTARI
ÉDITIONS DE MINUIT, 1980



ALICE SCHÛLER-MALLET

PLASTICIENNE ET COMMISSAIRE D'EXPOSITION.
TRAVAILLE SUR LA PROBLÉMATIQUE RÉCURRENTTE
DE LA TRACE DES CHOSES PASSÉES.
ELLE CONSTRUIT UN RAPPORT SENSORIEL
ET PERSONNEL AVEC LA MÉMOIRE DE LIEUX,
D'INDIVIDUS ET DE GROUPES SOCIAUX.

Les matériaux qui composent l'accrochage (...) *sur la terre (...) comme au ciel*, ont en commun leur provenance. Entre cartographie et collection de géologie, les œuvres d'Alice SchÛler-Mallet nous emmènent dans un voyage : (...) *sur la terre*, nous fait parcourir le littoral cauchois. On y retrouve des morceaux de falaises, craie, strates géologiques, roches sédimentaires, carbonate de calcium, nodules de silice, cristallisation, minéraux, squelettes fossilisés... L'os de seiche broyé, l'utilisation du silex pour les pistolets à poudre, sont autant d'images liées aux matériaux qui composent le paysage. (...) *comme au ciel*, nous entraîne dans la rêverie. Contemplation d'un ciel mouvant? De son reflet dans l'eau? On assiste à la formation des nuages. Sur la terre comme au ciel ou le miroir de l'infiniment petit et de l'infiniment grand et leur dialogue.

Alice SchÛler-Mallet, (...) *sur la terre, (...) comme au ciel*, dessin, 2015
Crédit : Alice SchÛler-Mallet



FRÉDÉRIC DE LACHÈZE

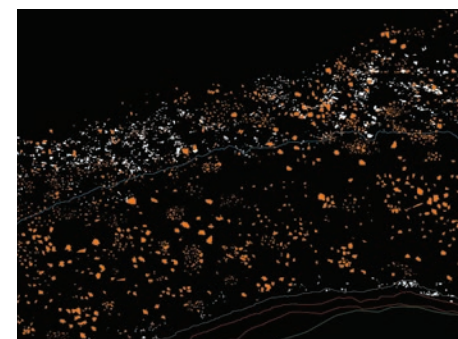
A ENSEIGNÉ L'ART MODERNE ET CONTEMPORAIN
À L'UNIVERSITÉ DE PICARDIE. INSTALLÉ
AUJOURD'HUI EN HAUTE-NORMANDIE COMME
RÉDACTEUR ET GRAPHISTE INDÉPENDANT.

L'installation *1000 Petites Cosmogonies Portatives* reprend le titre d'un poème du havrais Raymond Queneau, publié en 1950. L'auteur de *Cent mille milliards de poèmes* y décrit l'épopée de l'univers à l'aune des connaissances scientifiques de son époque : les théories de l'atome primitif et de la relativité quantique. L'identité du littoral cauchois tient toute entière dans un galet, mappemonde de craie et de silex érodée par la mer, atome unique et temps recollé. Au sens propre, le galet modélise l'histoire et la géographie du plateau. Il témoigne du passage incessant entre liquide et solide, entre terre ferme et abysses insondables. Placer des galets au bout de la longue-vue pour en faire des planètes, puis les ranger sur un fond de carte comme un astronome attentif. Tension entre le mystère lointain des constellations et l'application quotidienne de l'inventaire. À l'image d'une marée toujours recommencée, d'une falaise toujours fracassée.

Frédéric de Lachèze, *1000 Petites Cosmogonies Portatives*, collection de galets, plage de Veules-les-Roses, Seine-Maritime, 1 poster format A0 et 1000 affiches format A3, 2015

L'ouvrage *Mille Plateaux, Capitalisme et schizophrénie 2* de Gilles Deleuze et Félix Guattari ouvre à une pensée du multiple, du fragment et de la transformation. Il porte en filigrane l'idée que chaque individu est multiple, traversé par des subjectivités sociales et en constant mouvement. Cette même logique du multiple et de l'évolution a présidé au regard subjectif posé par les artistes de l'exposition *1000 Plateaux de Caux* sur ce territoire. Du littoral normand qui depuis toujours fascine les artistes, à la géographie des terres dessinée par l'écoulement des eaux, de la culture du lin, à l'évolution du territoire évoquée à travers une cosmogonie de galets, se dessine le Plateau de Caux, étendue, côte sauvage et sensuelle qui combine l'espace physique et son appréhension temporelle. Un résumé flottant du monde, où les sentiments d'immensité et de finitude se combinent. Des strates entre ciel et terre, entre histoire et mémoire.

L'exposition explore les modalités du paysage aujourd'hui : pli, repli, poésie, réseau, déplacement. Une exposition en forme de carte, à la fois panorama et positionnement, situation et perspective. Les identités plurielles d'un territoire par les racines multiples de ses locataires.



PASCAL CRIBIER & FLORENCE LEVASSEUR

ARCHITECTE ET PAYSAGISTE ORIGINAIRE DE
NORMANDIE, PASCAL CRIBIER EST TOUT AUTANT
JARDINIER. POUR LUI, CRÉER UN JARDIN C'EST
D'ABORD RENCONTRER DES AMOUREUX DU LIEU
ET UN SITE, OÙ VONT SE VOISINER DES QUESTIONS
ÉCONOMIQUES, DE MAINTENANCE ET LE DEVENIR
DE CE QUI S'Y DÉVELOPPE.

FLORENCE LEVASSEUR EST DIPLÔMÉE EN LETTRES
ET SCIENCES DU LANGAGE. DOCUMENTALISTE PUIS
ENSEIGNANTE, ELLE ACCOMPAGNE DÉSORMAIS
PERSONNES ET STRUCTURES DANS LEURS
PROJETS D'ÉCRITURE.

La pièce *paluelaillypenly* montre le continu travail de sape accompli par l'eau douce sur les falaises du Pays de Caux. Une carte et trois vidéos témoignent des écoulements et ruissellements perpétuels qui fragilisent la matière, au moins autant que l'assaut des vagues et des vents chargés de sel. Pourtant, ce paysage de grève atomisée qui semble devoir sa beauté à un pur état de nature est en réalité bien un paysage de culture, fruit d'une longue exploitation des blocs de grès tombés de la falaise crayeuse...

Carte *Palluelaillypenly* (détail)
Crédit : © Pascal Cribier & Florence Levasseur



DELPHINE DE LUPPÉ

DELPHINE DE LUPPÉ EST PEINTRE. ELLE A ÉTUDIÉ
À L'ÉCOLE SUPÉRIEURE DES ARTS ET TECHNIQUES
ET À L'ÉCOLE NATIONALE SUPÉRIEURE DES
BEAUX-ARTS DE PARIS.

Elle propose ici deux accrochages *Côtes de la Manche* et *Agrégats* (qui réactive *Mémorial Lin Visible*, installation produite pour le "Festival du Lin" 2010).

Deux cartographies du Pays de Caux : la mer, seuil liquide dont les clôtures mouvantes permettent mille représentations ; la terre à travers la culture millénaire du lin, dont la mémoire façonne toujours les étendues normandes. L'artiste tente de réduire ces observations à des signes et des graphies, formes élémentaires, formes simples, comme les pictogrammes d'une carte d'identité. Des plus, des croix pour remplir des cases, des verticales, des empreintes, tous les visages qui constituent un territoire.

Delphine de Luppé, *Mémorial Lin Visible* (détail).
Volumes cousus en toile de lin, kapok, installation et
dimensions variables, 2010-2015
Crédit : Delphine de Luppé



FANNY BESSE & JULIA TAQUET-MELLÉ

FANNY BESSE AIME SE DÉCRIRE COMME
ARCHITECTE PHÉNOMÉNOLOGUE. EN 2013-2014,
ELLE RÉALISE L'ÉTUDE PATRIMONIALE DE LA VILLE
D'YVETOT DANS LE CADRE DE SA FORMATION
PROFESSIONNELLE À L'ÉCOLE DE CHAILLOT.

JULIA TAQUET-MELLÉ EST CHORÉGRAPHE ET
ENSEIGNE LA DANSE TOUT TERRAIN AU SEIN DE
L'ASSOCIATION ANTRE2. ELLE TRAVAILLE AVEC DES
PERSONNES DE TOUTES MOBILITÉS.

JEAN-LOUIS MASNOU EST ASTROPHYSICIEEN.

La Danse Tout Terrain est une pratique en extérieur d'improvisation dansée impulsée par le lieu. La chorégraphe la développe depuis dix ans, en collaboration artistique avec l'architecte qui réalise des textes, vidéos et photos de leurs différentes danses. Cette pratique permet à l'humain, et surtout à l'être urbain (forts enjeux face à l'urbanisation croissante) de ne pas inhiber ses perceptions sensorielles. Elle peut aider les professionnels de l'espace tels que les architectes à prendre en compte toutes les dimensions sensorielles et pas seulement la vue. Au printemps 2014, Fanny Besse propose un parcours de Danse Tout Terrain à travers certains lieux d'Yvetot, afin de donner à sentir le patrimoine de cette ville.

Fanny Besse & Julia Taquet-Mellé, *Parcours de Danse Tout Terrain à Yvetot*, 2014
Crédit : © Fanny Besse



ACTUELLEMENT EN RÉSIDENCE

FLORENCE BROCHOIRE

L'artiste photographe Florence Brochoire intervient dans le cadre du projet « Estime de soi » en réalisant des portraits issus de rencontres avec la population d'Yvetot. Ce travail sera exposé à la Galerie Duchamp en novembre et décembre 2015.

LES ICONOCLASSES XVII



Depuis 17 ans, la Galerie Duchamp développe un projet de résidences d'artistes en milieu scolaire baptisé Les Iconoclasses. À partir du mois de janvier 2015, neuf écoles de la région d'Yvetot ont accueilli des artistes, qui ont développé un projet de création personnelle en lien avec les classes partenaires. Les projets de ces artistes seront exposés dans les écoles participantes en mai/juin. Vous les retrouvez à la Galerie Duchamp pour l'exposition de la rentrée (septembre/octobre 2015).

Artistes participants : Alice Cabrillac, Fabien Delisle, Mathieu Douzenel, Alban Gervais, Fleur Helluin, Akira Inumaru, Anaïs Lelièvre, Héléne Neraud, Renaud Porte

En photo : Anaïs Lelièvre, Résidence Iconoclasse au collège Camus. *Cloc* en papier réalisée par des élèves de 6^e, 2015.

POUR PROLONGER L'EXPOSITION – CYCLE DE CONFÉRENCES – LA RURALITÉ, DÉCLIN OU RENOUVEAU



Dans le cadre du cycle de conférences qu'elle organise annuellement, la **Médiathèque Guy de Maupassant** (Communauté de Communes de la Région d'Yvetot) explore depuis janvier 2015 la thématique de la ruralité. À travers un cycle de six conférences intitulé « La ruralité, déclin ou renouveau », les bibliothécaires ont invité des chercheurs de renommée nationale et internationale à définir les réalités socio-économiques recouvertes par ce terme et à essayer d'en poser une définition dans le contexte actuel, très instable et mouvant, des différentes réformes territoriales. De la place de l'agriculture, à la question de l'indépendance de la production alimentaire en passant par un questionnement sur la figure du loup ce cycle propose un tour d'horizon des spécificités des territoires ruraux et tente d'en cerner les contours.

Il reste deux conférences à découvrir en direct, dans l'auditorium du Conservatoire, situé rue Pierre de Coubertin à Yvetot :

– **MARDI 19 MAI 2015 À 20H30 :** Jean-Marc Moriceau, « Le loup en questions. Y a-t-il une place aujourd'hui pour le monde sauvage? »

– **MARDI 16 JUIN 2015 À 20H30 :** Éric Dupin, « Nouvelles figures de l'innovation dans les campagnes. »

Les conférences précédentes peuvent être réécoutées librement sur le site de la médiathèque intercommunale : www.mediathèque-ccrv.fr
Réservation conseillée au 02 35 95 01 13.

ACTUELLEMENT SUR LE TERRITOIRE

LE PROJET « ESTIME DE SOI »

Le Centre Social Saint-Exupéry (CCAS d'Yvetot), associé à différentes structures médico-sociales* du territoire environnant portent depuis cinq ans le projet baptisé « Estime de soi. » Ce projet culturel de territoire, convoque la participation de diverses structures culturelles telles que la MJC d'Yvetot, la Galerie Duchamp, ou encore le service spectacles de la Ville. Il fait intervenir les artistes de la compagnie La Karavan Pass', la photographe Florence Brochoire ainsi que des instrumentistes du collectif rouennais Les Vibrants Défricheurs, pour des ateliers de pratique artistique visant à développer une image positive de soi, à harmoniser le rapport à son corps, et à développer l'estime de soi dans un contexte de prise en charge lié à des difficultés médicales ou sociales.

Ce projet qui a débuté au mois d'octobre, trouvera son aboutissement les **5 et 6 juin prochain, dans un grand rendez-vous festif et culturel donné sur le champ de foire d'Yvetot**. Il a permis aux différents participants de réfléchir à leur présence sur le territoire, et plus largement à la thématique du voyage, à travers une question posée avant eux par

l'écrivain Annie Ernaux : faut-il rester, ou partir d'Yvetot? La restitution du travail accompli, joliment intitulée « P'têt ben qu'j'y suis, P'têt ben qu'j'y reste ! » sera l'occasion de rencontrer la photographe Florence Brochoire qui exposera à la Galerie Duchamp fin 2015.

*Association Émergences, association les Nids, l'EHPAD d'Yvetot, l'Hôpital de jour, les Ateliers Interactifs, l'espace Mosaïque de l'atelier de jour, le GEM, le Réseau Local de Promotion de la Santé

ACCUEIL DES SCOLAIRES

SERVICES ET ACTIVITÉS PÉDAGOGIQUES

Chaque manifestation organisée par la Galerie Duchamp est accompagnée d'un programme pédagogique documenté. Il permet aux différents publics de se familiariser avec la création artistique contemporaine et l'environnement spécifique de l'artiste présenté. Cette documentation permet d'instruire en amont comme en aval votre visite à la galerie.

VISITES ET ATELIERS

Lors de la venue, il est conseillé aux enseignants partenaires d'être accompagnés de parents d'élèves ou d'assistants pédagogiques. Les médiatrices de la Galerie présentent l'exposition au groupe scindé en deux, puis chacune d'elle anime un

atelier de pratique artistique visant à mettre en évidence les notions abordées lors de la visite.

RÉSERVATIONS

Visites et ateliers sont gratuits, en dehors de la fourniture du matériel. L'inscription et la planification de ceux-ci s'effectuent auprès de M^{me} Fabienne Durand-Mortreuil, joignable au 02 35 96 36 90 et par courriel : fabienne.durand-mortreuil@galerie-duchamp.fr

RECHERCHE STAGIAIRE

La Galerie Duchamp partage ses savoirs professionnels et accueille régulièrement des étudiants souhaitant participer activement à un projet culturel et artistique en Haute-Normandie.

Lieu de stage : Galerie Duchamp, Yvetot /
Domaine : Gestion culturelle, art contemporain /
Durée du stage : 2 mois

MISSIONS

Communication : insertion d'archives dans le site internet /
Documentation : rédaction de notices pour la collection permanente /
Logistique : aide montage d'exposition /
Médiation : visites d'exposition et ateliers avec des groupes /
accueil du grand public

EN COUVERTURE :

Delphine de Luppé, *Conjonctions 05*, 2015. Acrylique et crayon sur toile, 97 x 130 cm

POSTER : Alice Schjyler-Mallet, (...)

Comme au ciel, 2015.
Extrait d'une série de trois dessins

REMERCIEMENTS

La Galerie Duchamp remercie les artistes qui ont accepté l'invitation à exposer autour de la thématique du paysage et plus singulièrement autour du territoire du Pays de Caux. Des remerciements particuliers sont adressés à Alice Schjyler-Mallet et Delphine de Luppé, toutes deux à l'origine de ce projet, pour le commissariat partagé « à vol d'oiseau entre Yvetot et New York » qui s'est mis en place.

Toute l'équipe de la galerie souhaite la bienvenue à la douce Cassandre et un bon retour à sa maman, Séverine Duhamel, dont nous espérons ne pas avoir laissé la vie professionnelle en trop grand désordre!



1000 PLATEAUX DE CAUX

MARK BROWN
PASCAL CRIBIER & FLORENCE LEVASSEUR
FRÉDÉRIC DE LACHÈZE
DELPHINE DE LUPPÉ
ALICE SCHJYLER-MALLET
FANNY BESSE & JULIA TAQUET-MELLÉ

EXPOSITION DU 20 MAI AU 26 JUIN 2015 VERNISSAGE MERCREDI 27 MAI À 18H30

