

TRAITS TIRES

CETTE EXPOSITION S'INSCRIT DANS LA MANIFESTATION
ART SEQUANA 2015 : LE FIL DU DESSIN
(voir rubrique accueil et actualité)

Si les pratiques d'Olivier Michel et de Pierre-Alexandre Remy restent différentes et inaliénables, le premier s'exerçant principalement au dessin et le second essentiellement à la sculpture, ils se retrouvent ici à travailler pour la première fois autour d'un projet commun qui reflète deux préoccupations partagées : la ligne et son expansion dans l'espace, l'espace de la feuille, du mur, du sol ou des trois dimensions.

Les deux artistes ont choisi, pour l'invitation qui leur est faite, de prendre comme point d'ancrage une vieille carte du département trouvée dans les bureaux de la galerie, que les couleurs passées et les légendes effacées ont contribué à abstraire de la réalité cartographique originelle. Les allers-retours entre la physicalité du réel ou de l'œuvre, présente ou évoquée par leurs démarches respectives, et l'abstraction des formes résultant de leur recherche, reconstituent un paysage en dialogue.

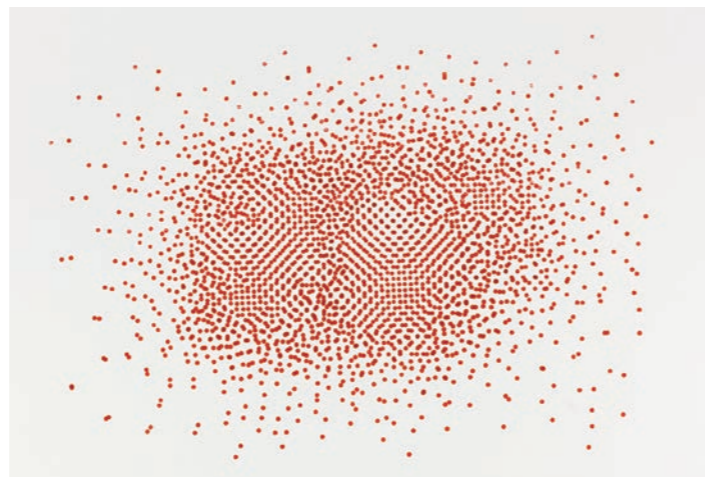
Ce dialogue s'entend à plusieurs niveaux. Il se situe d'abord entre les artistes et leurs œuvres, dans l'installation, puis entre les différentes échelles de référence, soit partant de la taille d'un tiret en dessin jusqu'à l'évocation de l'infiniment petit dans la trame, ou d'un territoire cartographié dont la grandeur n'est perceptible que par l'esprit. Cette dimension de l'abstraction laisse une large place au corps du spectateur dont le déplacement, le parcours font écho à la présence de la ligne dans l'espace d'exposition, car Traits-tirés évoque la dynamique impulsée par le tracé ainsi que le geste et l'action à la source du dessin.

EN HAUT
Moirage, 2013
Sérigraphie sur papier, 29,7 x 42 cm (série de 12 dessins) © Irwin Leullier

CI-CONTRE
Corolles, 2011
Stylo à bille sur papier, 30 x 40 cm © Irwin Leullier

EN COUVERTURE
Olivier Michel, *Traits-tirés haut relief n° 1*, 2014
PVC, épilure de mandarine, gommettes, fil de fer, papier et céramique,
22 x 38 x 7 cm

POSTER
Olivier Michel et Pierre-Alexandre Remy, *Traits-tirés*, 2014
Dessin numérique

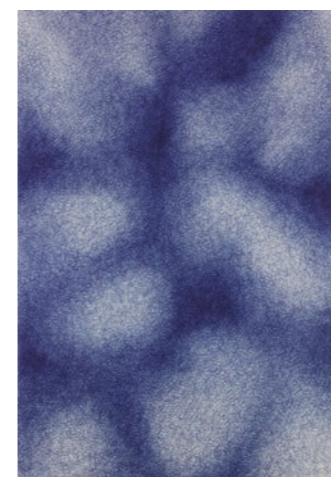


OLIVIER MICHEL
NÉ EN 1971 À AUXONNE (CÔTES D'OR)
IL VIT ET TRAVAILLE À AMIENS. IL EST REPRÉSENTÉ
PAR LA GALERIE RÉJANE LOUIN À LOCQUIREC.

Olivier Michel développe une pratique de dessin abstrait, fondée sur la répétition de motifs fondateurs liés au geste. D'abord très proche de l'écriture, la ligne a mué vers d'autres formes telles le griffonnage, la trace, la marque indélébile d'une présence pour « obstruer l'espace par le dessin ».

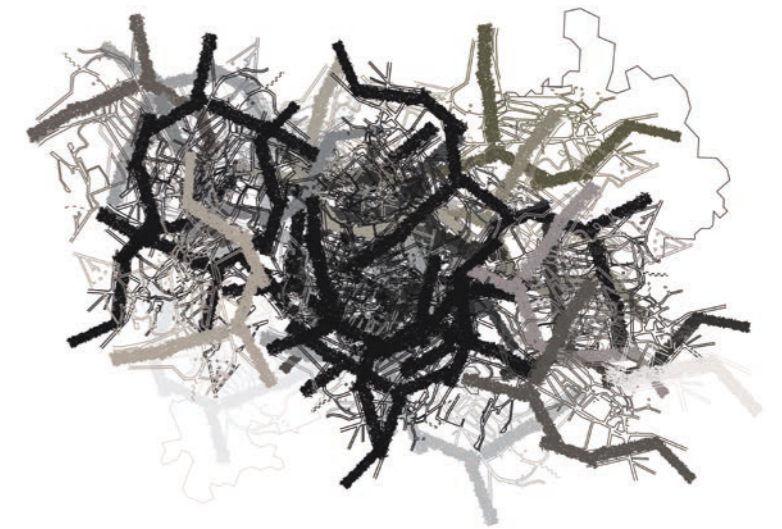
Le geste, gratuit, n'est pas une fin en soi ni l'expression d'une volonté narrative. Il se multiplie jusqu'à saturation d'un espace nuancée par des densités et des textures différentes et tend à l'obsession.

Les motifs générateurs peuvent être par exemple la boucle, la croix, le point. Ils sont parfois dessinés, peints à l'acrylique, sérigraphiés, etc. Le geste mêlant mouvement mécanique et spontanéité s'exerce sur différents supports : murs, vitres, Post-it, rouleaux de papiers, feuilles rectangulaires, cahiers de brouillon. Ces trames s'inventent à différentes échelles, d'abord à la taille d'une lettre au tracé fin, elles peuvent se déployer en nombre jusqu'à habiter l'espace d'une pièce. Entre infiniment petit et infiniment grand, les motifs évoquent l'empreinte d'une matière qui serait imperceptible à l'échelle humaine.



CI-DESSUS
Scotché, 2013
Ruban adhésif sérigraphie, 15 x 21 cm
(série de 50 dessins) © Irwin Leullier
1 200 petits riens, 2003
Stylo à bille sur Post-it (série indivisible de 1 200
Post-it au format 7,6 x 7,6 cm chacun)
Gribouillage, 2010
Stylo à bille sur papier, 70 x 60 cm, © Irwin Leullier

Chambon sur Voueize,
dessin cartographique, 2014
2014, dessin numérique



PIERRE-ALEXANDRE REMY
NÉ EN 1978 À POITIERS, IL VIT À NANTES ET TRAVAILLE
À LA CHAPELLE BASSE MER. IL EST REPRÉSENTÉ
PAR LA GALERIE ISABELLE GOUNOD À PARIS.

La pratique de Pierre-Alexandre Remy, essentiellement sculpturale, interroge l'espace dans lequel ses interventions prennent place. Il transforme des espaces qu'il investit par un déplacement de positionnement : qu'il s'agisse d'architecture ou de paysage, deux notions très habitées par l'artiste, on porte alors un nouveau regard sur des lieux qui pouvaient jusqu'alors paraître familiers.

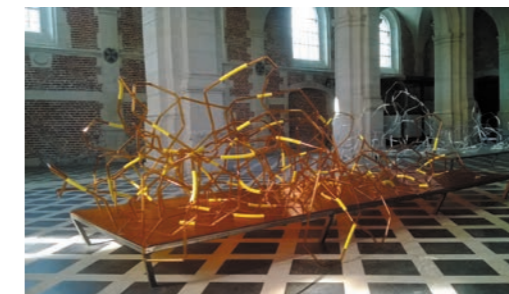
Collectant, classant, redistribuant les données qui en font son identité, et les prenant à leur compte, ces sculptures viennent interroger cette triple relation : espace, forme artistique et corps du spectateur.

La composition dans l'espace et le rapport des vides et des pleins répondent à la fois au lieu physique dans lequel se déploie la sculpture et au territoire plus largement dans lequel s'inscrit ce lieu. L'approche sculpturale de l'artiste est un défi lancé à la loi de la pesanteur par l'inscription d'une légèreté structurée par la matière. La matière, qu'elle soit métal, caoutchouc, céramique, etc. est choisie autant pour sa structure que pour les contrastes et le jeu qu'elle induit dans la forme finale. Si les sculptures de Pierre-Alexandre Remy sont abstraites, elles réfèrent néanmoins à un espace réel, un territoire historique, géographique ou industriel, qui reste à la base de son travail.

À DROITE
Plandesplantesenpli, 2014
Acier peint, aluminium thermolaqué, 720 x 430 x 160 cm, jardin des plantes, Angers

EN BAS
Les balafres, Henry, 2014
Acier, verre, et élastomère, 400 x 120 x 140 cm, Chapelle du collège des jésuites,
Eu (Niproglass partenaire)

Echo au Chaos, 2014
Acier peint, grès émaillé, 750 x 540 x 280 cm, Lanrivain





PARTENARIAT GALERIE DUCHAMP ART SEQUANA 2015 : « LE FIL DU DESSIN »

La Galerie Duchamp participe, avec ce projet, au quatrième volet d'ART SEQUANA. En effet, l'école supérieure d'art et de design Le Havre-Rouen, s'est associée à seize partenaires qui proposent sur le territoire de l'axe Seine (du Havre à Paris) un ensemble d'expositions et d'événements abordant les pratiques du dessin contemporain.

Cette manifestation a pour but sur des thèmes différents (en 2012 la peinture, en 2013 le son et en 2014 l'édition) de faire découvrir les nouveaux enjeux créatifs insufflés par les nouvelles générations d'artistes.

Le Havre, Rouen, Sotteville-lès-Rouen, Grand-Quevilly, Vitry-sur-Seine, Yvetot, Évreux, Nanterre, Louviers, Paris, sont les différentes villes concernées cette quatrième édition qui débute en janvier 2015.

CRÉATION D'UNE ŒUVRE EN FOURNISSANT LA MATIÈRE PREMIÈRE!



Dans le cadre de deux installations à venir* l'artiste/plasticienne Claire Le Breton, entame une collecte informelle de cartons fins. Elle a besoin de vos boîtes, cartons d'emballages, mais attention pas n'importe lesquels! Seuls les cartons fins dits « compact » l'intéressent (les boîtes de gâteaux, de Corn-flakes, de médicaments, les packs de bières...). Pas de cartons ondulés!



Ainsi si vous lui ramenez vos cartons (au lieu de les jeter dans les poubelles adéquates), vous collaborez à l'élaboration d'une installation. Sans vous, pas de matière pour créer!

Lieux de dépôt :

- À Yvetot : galerie Duchamp
 - Au Havre : Maison des étudiants, faculté des sciences et techniques, Le Tétris
 - À Caen : ateliers intermédiaires
- Projet Carton graphique, Claire Le Breton I minuscu(l)e 2014, 2015...

LE CONTRAT D'OBJECTIFS RENOUVELÉ AVEC LES PARTENAIRES

La Galerie Duchamp, en tant que centre d'art travaillant à la diffusion de l'art contemporain et à l'aide à la création, est soutenue pour son fonctionnement par la DRAC et la Région Haute-Normandie. Un nouveau contrat d'objectifs sera signé début 2015 par la Ville d'Yvetot et ses partenaires afin d'affirmer cet engagement autour d'objectifs culturels et artistiques communs.

RECHERCHE STAGIAIRE

La Galerie Duchamp partage ses savoirs professionnels et accueille régulièrement des étudiants souhaitant participer activement à un projet culturel et artistique en Haute-Normandie.

- Lieu de stage : Galerie Duchamp, 7 rue Percée, Yvetot
- Domaine : Gestion culturelle, art contemporain

ACTUELLEMENT EN RÉSIDENCE

BARBARA PELLERIN

La photographe et vidéaste Barbara poursuit sa résidence d'artiste à l'ITEP de Barentin, l'Éclaircie. Elle travaille actuellement auprès des jeunes et ce jusqu'en février 2015 afin de mener un projet sur le portrait de famille. Sa présence au sein de l'établissement permet aux enfants de découvrir l'histoire de la photo, ses techniques, et la démarche d'un artiste depuis la genèse d'une œuvre jusqu'à sa réalisation. Les photographies produites par la Galerie Duchamp seront exposées en mars-avril prochains dans une exposition collective intitulée « INFANS ».

FLORENCE BROCHOIRE



- Durée du stage : 2 mois

- Missions : communication (insertion d'archives dans le site internet), documentation (rédaction de notices pour la collection permanente), logistique (aide montage d'exposition), médiation : visites d'exposition et ateliers avec des groupes / accueil du grand public

ACCUEIL DES SCOLAIRES

SERVICES ET ACTIVITÉS
PÉDAGOGIQUES

Chaque manifestation organisée par la Galerie Duchamp est accompagnée d'un programme pédagogique documenté. Il permet aux différents publics de se familiariser avec la création artistique contemporaine et l'environnement spécifique de l'artiste présenté. Cette documentation permet d'instruire en amont comme en aval votre visite à la galerie.

VISITES ET ATELIERS

Lors de la venue, il est conseillé aux enseignants partenaires d'être accompagnés de parents d'élèves ou d'assistants pédagogiques. Les médiatrices de la Galerie présentent l'exposition au groupe scindé en deux, puis chacune d'elles anime un atelier de pratique artistique visant à mettre en évidence les notions abordées lors de la visite.

Réservations : visites et ateliers sont gratuits, en dehors de la fourniture du matériel. L'inscription et la planification de ceux-ci s'effectuent auprès de M^{me} Fabienne Durand-Mortreuil, joignable au 02 35 96 36 90 et par courriel : fabienne.durand-mortreuil@galerie-duchamp.fr.

ART CONTEMPORAIN EN HAUTE ET BASSE NORMANDIE

Vous pouvez retrouver toute la programmation des expositions et événements du monde de l'art contemporain dans cet agenda bisannuel, la Galerie Duchamp y est aussi référencée.

<http://www.rn13bis.org/>



TRAITS TIRES

OLIVIER MICHEL
PIERRE-ALEXANDRE REMY

EXPOSITION
DU 14 JANVIER
AU 18 FÉVRIER 2015

VERNISSAGE MERCREDI 14 JANVIER À 18 H 30

CETTE EXPOSITION S'INSCRIT DANS LA MANIFESTATION
ART SEQUANA 2015 : LE FIL DU DESSIN

